

Bild 4
Frigör den fjädrande spärren med en skruvmejsel.

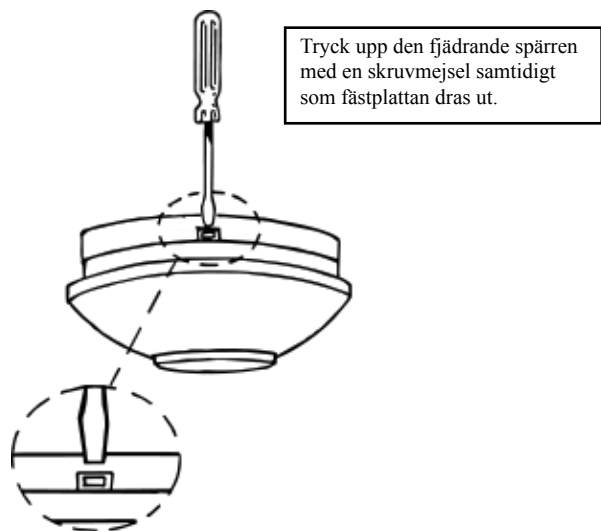
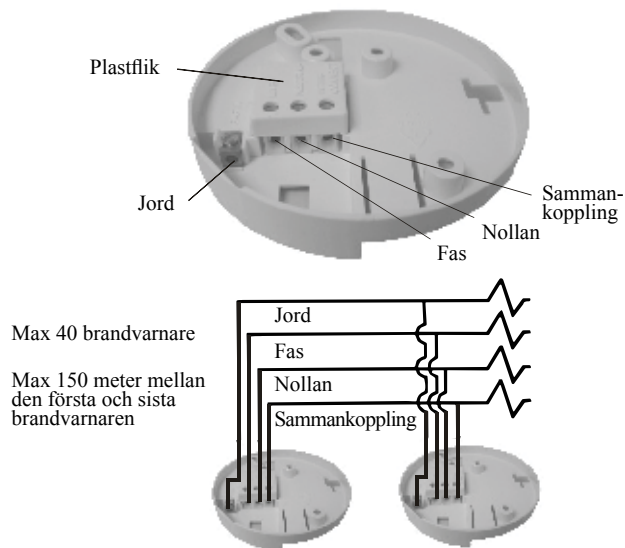


Bild 5 Kopplingsdiagram



Underhåll

- Testa brandvarnaren varje vecka
- Dammsug brandvarnaren regelbundet

Batteribyte - Back-up batteri

Brandvarnaren avger en kort ljudsignal en gång 1 minuten och den indikerar då att batteriet behövs bytas ut omgående. Varningssignalen pågår i minst 7 dagar.

- Rekommendation: Byt till ett Ultralife 10-års batteri
- Tryck in testknappen och försäkra dig om att brandvarnaren fungerar

Garanti

Garvan lämnar 3-års garanti på brandvarnaren (exklusive batteriet) från inköpsdagen och omfattar material och tillverkningsfel under förutsättning att: Brandvarnaren är installerad och används på ett normalt sätt enligt medföljande bruksanvisning.

Kasserade elprodukter får ej kastas i hushållsavfallet utan ska källsorteras och återvinnas. Rådfråga hyresvärd och lokala myndigheter beträffande omhändertagandet av elavfall.



UNILINE

Uniline AB, Sandhamnsgatan 29, 115 60 Stockholm
www.uniline.se, info@uniline.se
Tel kundservice 08-720 53 00

Tillverkare: Garvan Enterprises Ltd. Hong Kong

UNILINE



Bruksanvisning SAMMANKOPPLINGSBAR OPTISK BRANDVARNARE GNS 2236 230 Volt med Litium 10-års backup batteri



GARVAN GNS 2236, 230 Volt UPPFYLLER KONSUMENTVERKET'S
REGLER FOR SÄKERHET OCH FUNKTION SAMT SVENSKA
BRANDFÖRSVARSFÖRENINGENS REKOMMENDATION.

Fördelar

- Modern design
- Ultralife 10-års litiumbatteri
- Pausfunktion mot falsklarm. Tryck in testknappen några sekunder och brandvarnarens känslighet minskar under 10 minuter, därefter återgår brandvarnaren till normalläget
- Hög känslighet för brandos från pyrande bränder
- God driftsäkerhet
- Varningssignal vid låg batterispänning
- Testknapp
- Kontrollampa
- Innehåller inget radioaktivt material
- Sammankopplingsbar upp till 40 brandvarnare och max. 150 meter mellan första och sista enheten

Teknisk beskrivning

Strömförsörjning:	230 Volt
Batteri back-up:	Ultralife 10-års litiumbatteri
Känslighet vid rök:	0,65-1,52% rökthet 0,3 m
Temperaturområde:	4 °C till 50 °C
Luftfuktighet:	10-90% relativ fuktighet
Ljud nivå:	85 dB vid 3 meters avstånd från varnaren
Batteriets livslängd:	upp till 10 år med Ultralife 10-års litiumbatteri
Sammankopplingsbar:	upp till 40 brandvarnare
Godkänd:	BS EN14604; 2005/AC 2008

Placering

Brandvarnaren bör placeras i taket intill sovrums, nära kök och i närheten där brand kan uppstå. Finns det fler sovrums, så bör det placeras en brandvarnare utanför varje sovrums.

Se bild 1, 2 och 3 som rekommenderar placering av brandvarnare i tak, men brandvarnare kan också placeras på vägg.

OBS: Det bästa skyddet uppnås om en brandvarnare placeras i varje rum.

Installation

- Monteras normalt mot en standard takdosa, men kan också monteras på en plan yta
- Ta bort fästplattan enligt anvisning fig. 4
- Anslut till 230 Volts system se fig. 5. Efter anslutning tryck ner beröringsskyddet. Koppla in medföljande batteri mot brandvarnarens kontaktbleck. Se till att du ansluter batteriets plus och minus pol rätt.
- Testa brandvarnaren genom att hålla in testknappen före montering av fästplattan

Undvik följande placeringar

- I utrymmen där det blir kallare än 4 °C och varmare än 50 °C.
- I fuktiga utrymmen t.ex. badrum.
- I garage (avgaser från bilar kan orsaka falsklarm)

Bild 1 Placering av brandvarnare i en-planslägenhet

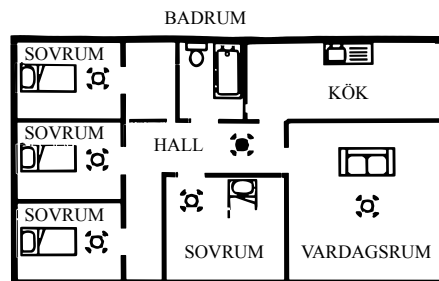
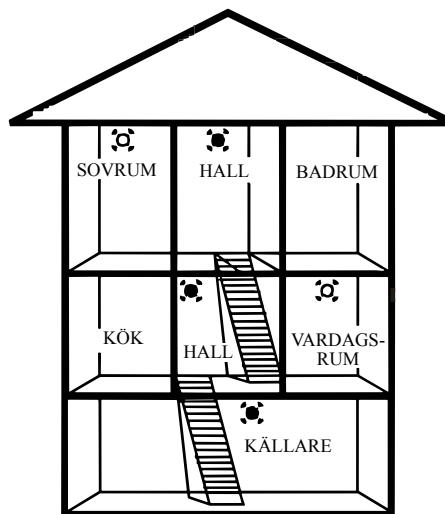


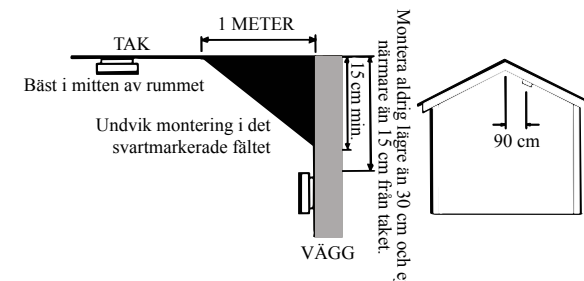
Bild 2 Placering av brandvarnare i en flerplanslägenhet/villa



☉ HÖG SÄKERHET

☉ LÅG SÄKERHET

Bild 3 Placering av brandvarnare i tak resp. på en vägg



Så här fungerar brandvarnaren

Grön kontrollampa: Lampan lyser med grönt sken när brandvarnaren är ansluten till 230 Volt

Röd kontrollampa: För extra säkerhet har brandvarnaren en röd kontrollampa (ljusdiod). Lampan blinkar en gång per minut när brandvarnaren fungerar som den ska.

Larm: När brandvarnaren känner av rökpartiklar så utlöses en högt pulserande larmsignal och samtidigt blinkar den röda signallampen. Brandvarnaren fortsätter att larma tills att luften är fri från rök.

Larm – sammankopplade enheter: De övriga sammankopplade brandvarnarna ger endast en hög pulserande larmsignal.

Brandvarnare med pausfunktion: För att undvika larm vid t.ex. matlagning trycker du bara in testknappen en gång. Känsligheten mot rök minskar under ca. 10 minuter, därefter återgår brandvarnaren till normalläge.

Så här kontrollerar du brandvarnaren

Brandvarnarens funktion kontrolleras med testknappen. Tryck in testknappen i ca. 3 sekunder, om brandvarnaren fungerar korrekt kommer larmet att tjuta och den röda signallampen att blinka snabbt.

OBS: Brandvarnare med pausfunktion. Vänta . 10 minuter med testen efter att du tryckt in testknappen så att du är säker på att brandvarnaren ej är i pausläge.